

saunacontrol+ Bedienteil

S-SC-C / 1-035-499

infracontrol+ Bedienteil

S-IRC-C / 1-035-500

sound&light+ Bedienteil

S-S&L-C / 1-035-501

sound&light+ USB Dock

S-S&L-USB / 1-035-669

bluetooth+

S-BT / 1-037-373

infracontrol mini+ Set

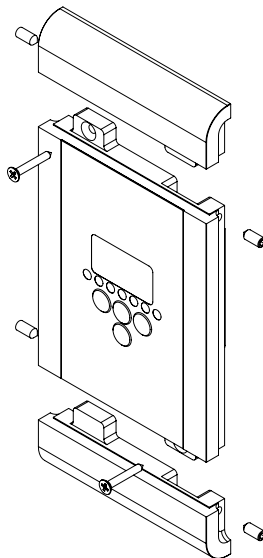
S-IRC-C-MN-S / 1-035-976

Abschlussblenden Set

S-CCS / 1-035-503

MONTAGEANWEISUNG

Deutsch



DE

EN

Inhaltsverzeichnis

1. Zu dieser Anleitung	3
2. Wichtige Hinweise zu Ihrer Sicherheit	4
2.1. Bestimmungsgemäßer Gebrauch	4
2.2. Sicherheitshinweise für den Monteur	5
2.3. Sicherheitshinweise für den Anwender	5
3. Produktbeschreibung	7
3.1. Lieferumfang bei saunacontrol+, infracontrol+, sound&light+, sound&light+ USB Dock	7
3.2. Lieferumfang bei infracontrol mini+ Set	7
3.3. Lieferumfang bei bluetooth+	7
3.4. Lieferumfang bei Abschlussblenden Set	7
4. Montage	8
4.1. Saunasteuerung montieren	8
5. Technische Daten	13

1. Zu dieser Anleitung

Lesen Sie diese Montageanweisung gut durch und bewahren Sie sie in der Nähe der Saunasteuerung auf. So können Sie jederzeit Informationen zu Ihrer Sicherheit und zur Bedienung nachlesen.



Sie finden diese Montage- und Gebrauchsanweisung auch im Downloadbereich unserer Webseite auf www.sentiotec.com/downloads.

Symbole in Warnhinweisen

In dieser Montage- und Gebrauchsanweisung ist vor Tätigkeiten, von denen eine Gefahr ausgeht, ein Warnhinweis angebracht. Befolgen Sie diese Warnhinweise unbedingt. So vermeiden Sie Sachschäden und Verletzungen, die im schlimmsten Fall sogar tödlich sein können.

In den Warnhinweisen werden Signalwörter verwendet, die folgende Bedeutungen haben:



GEFAHR!

Wenn Sie diesen Warnhinweis nicht beachten, sind Tod oder schwere Verletzungen die Folge.



WARNUNG!

Wenn Sie diesen Warnhinweis nicht beachten, können Tod oder schwere Verletzungen die Folge sein.



VORSICHT!

Wenn Sie diesen Warnhinweis nicht befolgen, können leichte Verletzungen die Folge sein.

ACHTUNG!

Dieses Signalwort warnt Sie vor Sachschäden.

Andere Symbole



Dieses Symbol kennzeichnet Tipps und nützliche Hinweise.

2. Wichtige Hinweise zu Ihrer Sicherheit

Die Bedienteile (siehe Seite 1) sind nach anerkannten sicherheitstechnischen Regeln gebaut. Dennoch können bei der Verwendung Gefahren entstehen. Befolgen Sie deshalb die folgenden Sicherheitshinweise und die speziellen Warnhinweise in den einzelnen Kapiteln. Beachten Sie auch die Sicherheitshinweise der angeschlossenen Geräte.

2.1. Bestimmungsgemäßer Gebrauch

Die Bedienteile dienen ausschließlich zum Steuern und Regeln der Funktionen gemäß den technischen Daten der zugehörigen Leistungsteile.



- Beachten Sie die Anleitungen der zugehörigen Leistungsteile. Tabelle 1 zeigt die Zuordnung der Bedienteile zu den jeweiligen Leistungsteilen.

Jeder darüber hinausgehende Gebrauch gilt als nicht bestimmungsgemäß. Nicht bestimmungsgemäßer Gebrauch kann zur Beschädigung des Produkts, zu schweren Verletzungen oder Tod führen.

Tabelle 1 - Übersicht Bedienteile und zugehörige Leistungsteile

Bedienteil	Leistungsteil
saunacontrol+ Bedienteil S-SC-C / 1-035-499	wave.com4 Basismodul für Sauna WC4-B-L / 1-008-153
infracontrol+ Bedienteil S-IRC-C / 1-035-500	Leistungsteil wave.com4 Infra WC4-IRX-P / 1-012-083
sound&light+ Bedienteil S-S&L-C / 1-035-501	wave.com4 sound&light Farblampe WC4-SL-L / 1-010-274
sound&light+ USB Dock S-S&L-USB / 1-035-669	
sentiotec bluetooth+ S-BT / 1-037-373	-
Set aus Bedienteil und Leistungsteil	
infracontrol mini+ Set S-IRC-C-MN-S / 1-035-976	

2.2. Sicherheitshinweise für den Monteur

- Die Montage darf nur durch eine Elektrofachkraft oder eine vergleichsweise qualifizierte Person ausgeführt werden.
- Arbeiten an den Steuerungen dürfen nur im spannungsfreien Zustand durchgeführt werden.
- Es ist bauseits eine allpolige Trennvorrichtung mit voller Abschaltung entsprechend der Überspannungskategorie III vorzusehen.
- Die Bedienteile sind für die Montage innerhalb oder außerhalb der Kabine geeignet. Beachten sie
- Beachten Sie auch die örtlichen Bestimmungen am Aufstellort.
- Bei Problemen, die in den Montageanweisungen nicht ausführlich genug behandelt werden, wenden Sie sich zu Ihrer eigenen Sicherheit an Ihren Lieferanten.

2.3. Sicherheitshinweise für den Anwender

- Die Bedienteile dürfen nicht von Kindern unter 8 Jahren verwendet werden.
- Das Bedienteil darf von Kindern über 8 Jahren, von Personen mit verringerten psychischen, sensorischen oder mentalen Fähigkeiten und von Personen mit Mangel an Erfahrung und Wissen unter folgenden Bedingungen verwendet werden:
 - wenn sie beaufsichtigt werden
 - wenn ihnen die sichere Verwendung gezeigt wurde und sie die Gefahren, die entstehen können, verstehen.
- Kinder dürfen nicht mit den Bedienteilen spielen.
- Kinder unter 14 Jahren dürfen die Bedienteile nur reinigen, wenn sie beaufsichtigt werden.

- Wenn Sie unter dem Einfluss von Alkohol, Medikamenten oder Drogen stehen, verzichten Sie aus gesundheitlichen Gründen auf das Saunabad.
- Stellen Sie sicher, dass keine brennbaren Gegenstände auf dem Saunaofen liegen, bevor Sie die Saunasteuerung einschalten.
- Stellen Sie sicher, dass keine brennbaren Gegenstände auf dem Saunaofen liegen, bevor Sie die Vorwahlzeitfunktion oder den Standby-Modus für den Fernstart aktivieren.
- Stellen Sie sicher, dass keine brennbaren Gegenstände auf oder vor dem Infrarot-Strahler liegen, bevor Sie die Steuerung einschalten.
- Stellen Sie sicher, dass keine brennbaren Gegenstände auf oder vor dem Infrarot-Strahler liegen, bevor Sie die Vorwahlzeitfunktion oder den Standby-Modus für den Fernstart aktivieren.
- Bei Problemen, die in der Gebrauchsanweisung nicht ausführlich genug behandelt werden, wenden Sie sich zu Ihrer eigenen Sicherheit an Ihren Lieferanten.

3. Produktbeschreibung

3.1. Lieferumfang bei saunacontrol+, infracontrol+, sound&light+, sound&light+ USB Dock

- Bedienteil
- Montageanleitung
- Montagematerial (2x Gewindestift M5x12mm, 2x Spax 3x20mm)
- Datenkabel

3.2. Lieferumfang bei infracontrol mini+ Set

- Bedienteil
 - Montageanleitung
 - Montagematerial (2x Gewindestift M5x12mm, 2x Spax 3x20mm)
 - Datenkabel
- Leistungsteil
 - Infrabox basic Leistungsteil
 - Netzteilanschlussleitung
 - Montagematerial
 - Bedienungsanleitung
 - HV-Stecker

DE

3.3. Lieferumfang bei bluetooth+

- Bluetooth-Modul bluetooth+
- Montagematerial (2x Gewindestift M5x12mm, 2x Spax 3x20mm)
- Montageanleitung
- Steckernetzteil mit Anschlusskabel (0,8 m)
- Verlängerungskabel für die Anschlussleitung zum Steckernetzteil (2 m)
- Bedienungsanleitung

3.4. Lieferumfang bei Abschlussblenden Set

- 2x Abschlussblende
- Montageanleitung
- Montagematerial (2x Gewindestift M5x12mm)

4. Montage

4.1. Saunasteuerung montieren

Beachten Sie bei der Montage der Bedienteile folgende Punkte:

Das Bedienteil wird an der Kabinen-Außenwand (im maximalen Abstand von 10 Metern zum Leistungsteil) montiert (siehe Abb. 1). Für die Montage wird beispielsweise eine handelsübliche Stichsäge oder eine Oberfräse benötigt um die Ausnehmung für das Bedienteil zu schneiden. Das Bedienteil kann sowohl in der Kabine als auch außerhalb der Kabine montiert werden. *Bei Montage innerhalb einer Saunakabine ist ein Mindestabstand von 30 cm zur Kabinendecke einzuhalten (siehe Abb.2).

ACHTUNG!

Schäden am Gerät

- Die Bedienteile sind spritzwassergeschützt (Schutzgrad IP X4).
- Arbeiten am Bedienteil dürfen nur mit einem normalen Schraubendreher durchgeführt werden. Bei Verwendung eines Akkuschaubers besteht die Gefahr, dass das Gehäuse irreparabel beschädigt wird!

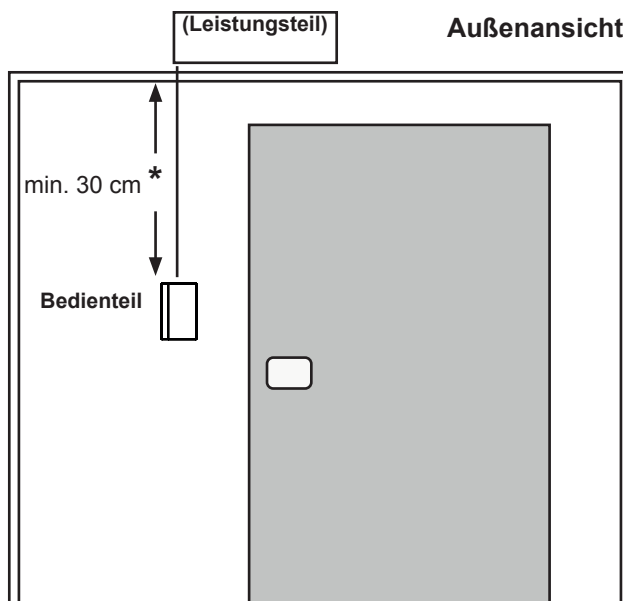


Abb. 2 Position Bedienteil

* bei Montage innerhalb der Kabine

1. Mit beispielsweise einer Stichsäge oder einer Oberfräse die entsprechende Ausnehmung (siehe Seite 11, 12) vornehmen.
2. Leitungsführungen für die Verbindungsleitung vorsehen.
3. Bedienteil mit den beiden beiliegenden Holzschrauben an die Kabinenwand schrauben.

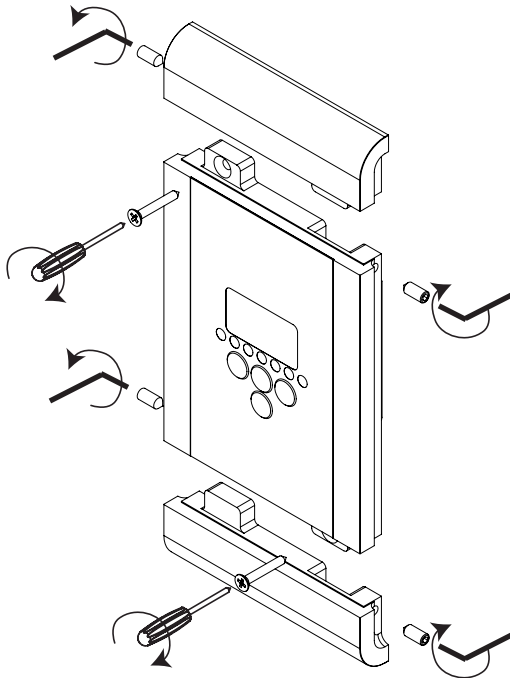


Abb. 3 Montage Bedienteil

4. Befestigen Sie die beiden Abschlussblenden am Bedienteil. Verwenden Sie dazu die beiden beiliegenden Gewindestifte und einen Inbuschlüssel. Ziehen Sie die Gewindestifte vorsichtig fest.

Montage mehrer Bedienteile übereinander:

Verbinden Sie die Bedienteile mit den beiliegenden Gewindestiften miteinander. Schrauben Sie diese anschließend an der Position des Ausschnitts an der Kabinenwand fest und befestigen Sie die Abschlussblenden (siehe Abb. 4).

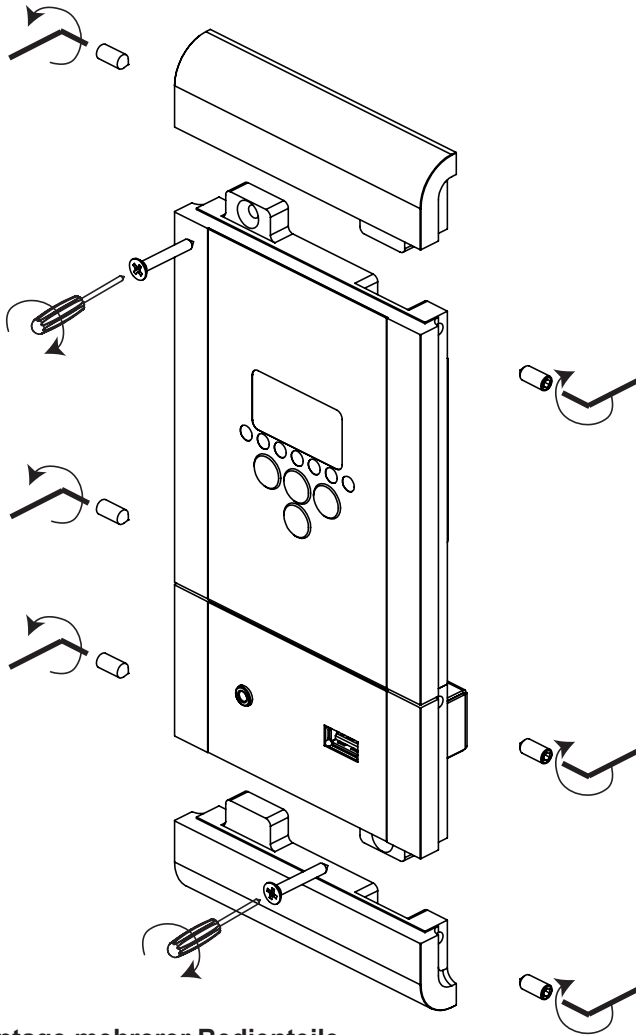
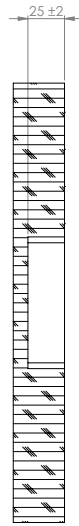
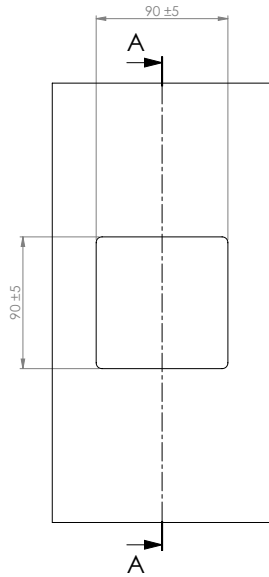


Abb. 4 Montage mehrerer Bedienteile

Ausschnitt für Bedienteil: saunacontrol+, infracontrol+, sound&light+, bluetooth+

Maße in mm

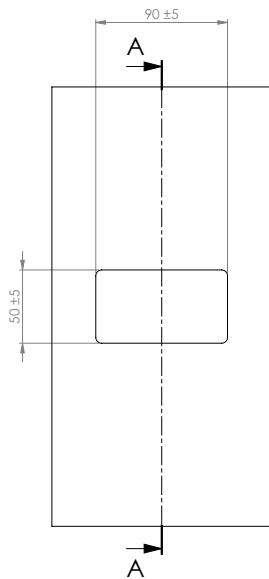


SCHNITT A-A

DE

Ausschnitt für Bedienteil: infracontrol mini+

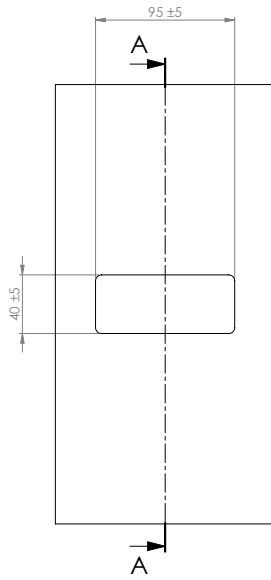
Maße in mm



SCHNITT A-A

Ausschnitt für Bedienteil: sound&light+ USB Dock

Maße in mm



SCHNITT A-A

5. Technische Daten

Umgebungsbedingungen

Lagertemperatur:	-25 °C bis +70 °C
Umgebungstemperatur:	0 °C bis 100 °C
Luftfeuchtigkeit:	max. 99% nicht kondensierend

Abmessungen saunacontrol+, infracontrol+, sound&light+, bluetooth+

Abmessungen (mit Abschlussblenden):	110 x 195 x 38,5 mm
Schutzart (spritzwassergeschützt):	IPX4

Abmessungen sound&light USB Dock+

Abmessungen (mit Abschlussblenden):	110 x 115 x 39 mm
Schutzart (spritzwassergeschützt):	IPX4

Abmessungen bluetooth+

Abmessungen (mit Abschlussblenden):	110 x 195 x 33 mm
Schutzart (spritzwassergeschützt):	IPX4

Abmessungen infracontrol mini+

Abmessungen (mit Abschlussblenden):	110 x 115 x 38,5 mm
Schutzart (spritzwassergeschützt):	IPX4

saunacontrol+ operating unit

S-SC-C / 1-035-499

infracontrol+ operating unit

S-IRC-C / 1-035-500

sound&light+ operating unit

S-S&L-C / 1-035-501

sound&light+ USB dock

S-S&L-USB / 1-035-669

bluetooth+

S-BT / 1-037-373

infracontrol mini+ set

S-IRC-C-MN-S / 1-035-976

Cover panel set

S-CCS / 1-035-503

EN

INSTRUCTIONS FOR INSTALLATION AND USE

English

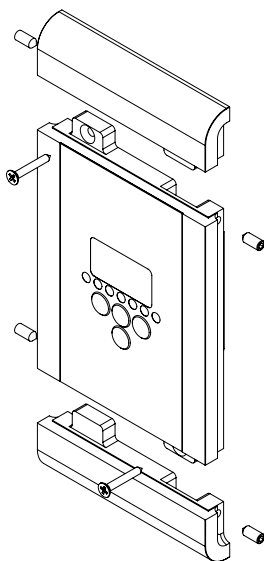


Table of Contents

1. About this instruction manual	3
2. Important information for your safety	4
2.1. Intended use	4
2.2. Safety information for the installer	5
2.3. Safety information for the user	5
3. Product description	7
3.1. Scope of delivery for saunacontrol+, infracontrol+, sound&light+, sound&light+ USB dock	7
3.2. Scope of delivery for infracontrol mini+ set	7
3.3. Scope of delivery for bluetooth+	7
3.4. Scope of delivery for cover panel set	7
4. Installation	8
4.1. Installing the sauna control unit	8
5. Technical data	13

1. About this instruction manual

Read these installation instructions carefully and keep it within reach when using the sauna control unit. This ensures that you can refer to information about your safety and the operation at any time.



These installation and operating instructions can also be found in the downloads section of our website: www.sentiotec.com/downloads.

Symbols used for warning notices

In these instructions for installation and use, a warning notice located next to an activity indicates that this activity poses a risk. Always observe the warning notices. This prevents damage to property and injuries, which in the worst case may be fatal.

The warning notices contain keywords, which have the following meanings:



DANGER!

Serious or fatal injury will occur if this warning notice is not observed.



WARNING!

Serious or fatal injury can occur if this warning notice is not observed.



CAUTION!

Minor injuries can occur if this warning notice is not observed.

ATTENTION!

This keyword is a warning that damage to property can occur.

Other symbols



This symbol indicates tips and useful information.

2. Important information for your safety

The operating units (see page 1) have been made in accordance with the safety regulations applicable for technical units. However, hazards may occur during use. Therefore adhere to the following safety information and the specific warning notices in the individual chapters. Also observe the safety information for the devices connected.

2.1. Intended use

The operating units may only be used for controlling and regulating the functions in accordance with the technical data for the power units used.



- Observe the instructions for the power units used. Table 1 shows the allocation of the operating units to the respective power units.

Any use exceeding this scope is considered improper use. Improper use can result in damage to the product, in severe injuries or death.

Table 1 – Overview of operating units and respective power units

Operating unit	Power unit
saunacontrol+ operating unit S-SC-C / 1-035-499	wave.com4 basic sauna module WC4-B-L / 1-008-153
infracontrol+ operating unit S-IRC-C / 1-035-500	Power unit wave.com4 Infra WC4-IRX-P / 1-012-083
sound&light+ operating unit S-S&L-C / 1-035-501	wave.com4 sound&light colour lamp WC4-SL-L / 1-010-274
sound&light+ USB dock S-S&L-USB / 1-035-669	
sentiotec bluetooth+ S-BT / 1-037-373	-
Set comprised of operating unit and power unit	
infracontrol mini+ set S-IRC-C-MN-S / 1-035-976	

2.2. Safety information for the installer

- Installation may only be performed by a qualified electrician or similarly qualified person.
- Work on the control units may only be performed when the power has been disconnected.
- An all-pole disconnecting device with full cut-off compliant with overvoltage category III must be fitted on-site.
- The operating units are suitable for installation inside or outside the cabin. Please observe
- Also comply with the regulations applicable at the installation location.
- For your own safety, consult your supplier in the event of problems that are not explained in sufficient detail in the installation instructions.

2.3. Safety information for the user

- The operating units must not be used by children under 8 years old.
- The operating unit may only be used by children over 8 years old, by persons with limited psychological, sensory or mental capabilities or by persons with lack of experience/knowledge under the following conditions:
 - They are supervised.
 - They have been shown how to use the device safely and are aware of the hazards that could occur.
- Children must not play with the operating units.
- Children under 14 years of age may only clean the operating unit if they are supervised.

-
- For health reasons, do not use the sauna when under the influence of alcohol, medication or drugs.
 - Make sure that no flammable objects have been placed on the sauna heater before the sauna control unit is switched on.
 - Make sure that no flammable objects have been placed on the heater before activating the preset time function or the stand-by mode for the remote start.
 - Make sure that no flammable objects have been placed on or in front of the infrared lamp before the control unit is switched on.
 - Make sure that no flammable objects have been placed on the infrared lamp before activating the preset time function or the stand-by mode for the remote start.
 - For your own safety, consult your supplier in the event of problems that are not described in sufficient detail in the operating instructions.

3. Product description

3.1. Scope of delivery for saunacontrol+, infracontrol+, sound&light+, sound&light+ USB dock

- Operating unit
- Assembly instructions
- Installation material (2x Allen set screws M5x12 mm, 2x spax 3x20 mm)
- Data cable

3.2. Scope of delivery for infracontrol mini+ set

- Operating unit
 - Assembly instructions
 - Installation material (2x Allen set screws M5x12 mm, 2x spax 3x20 mm)
 - Data cable
- Power unit
 - Infrabox basic power unit
 - Power supply unit connection cable
 - Installation material
 - Installation instruction manual
 - HV plug

3.3. Scope of delivery for bluetooth+

- Bluetooth module bluetooth+
- Installation material (2x Allen set screws M5x12 mm, 2x spax 3x20 mm)
- Assembly instructions
- Wall power supply with connection cable (0.8 m)
- Extension cable for connecting cable to the wall power supply (2 m)
- Installation instruction manual

3.4. Scope of delivery for cover panel set

- 2x cover panels
- Assembly instructions
- Installation material (2x Allen set screws M5x12 mm)

4. Installation

4.1. Installing the sauna control unit

Observe the following points when installing the operating unit:

The operating unit is installed on the outside wall of the cabin (with a maximum clearance of 10 metres from the power unit) (see Fig. 1). For the installation, a standard jigsaw or a router is required to cut out the recess for the operating unit. The operating unit can be installed both inside and outside the cabin.

*For installation inside a sauna cabin, a minimum clearance of 30 cm to the cabin roof must be maintained (see Fig. 2).

ATTENTION!

Damage to the unit

- The operating units are protected against splashing water (protection class IP X4).
 - Work on the operating unit must only be carried out using a standard screwdriver. Using a cordless screwdriver may cause irreparable damage to the housing.
-

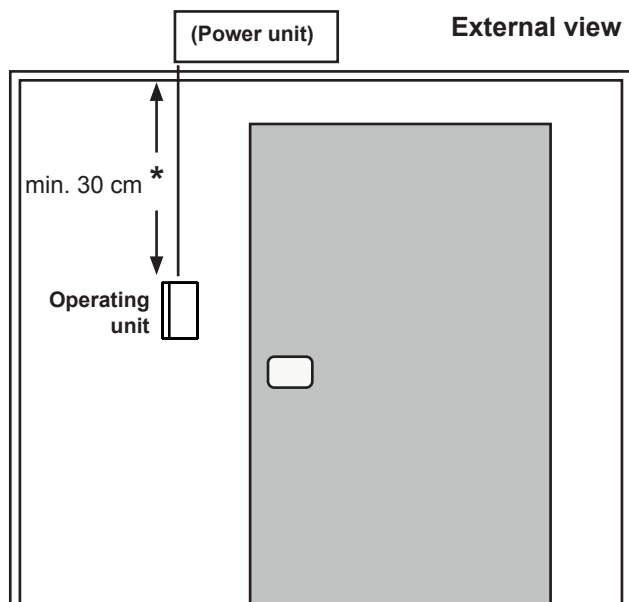


Fig. 2 Position of the operating unit

*** for assembly inside the cabin**

1. Using a jig saw or a router, for example, cut the corresponding recess (see pages 11 & 12).
2. Provide cable guides for the connecting cable.
3. Screw the operating unit to the cabin wall using the two wood screws provided.

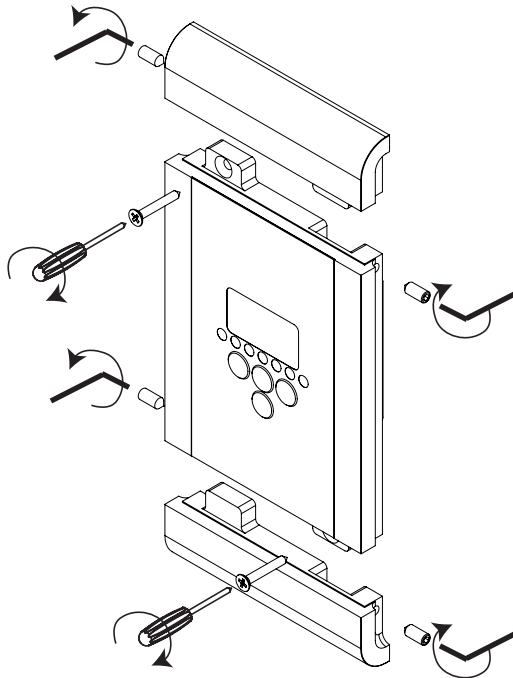


Fig. 3 Installation of the operating unit

4. Attach the two cover panels to the operating unit. Use the two Allen set screws and an Allen key to do so. Carefully tighten the Allen set screws.

Installing several operating units above each other:

Connect to the operating units to each other using the Allen set screws provided. Then screw these to the cabin wall in the same position as the recess, and attach the cover panels (see Fig. 4).

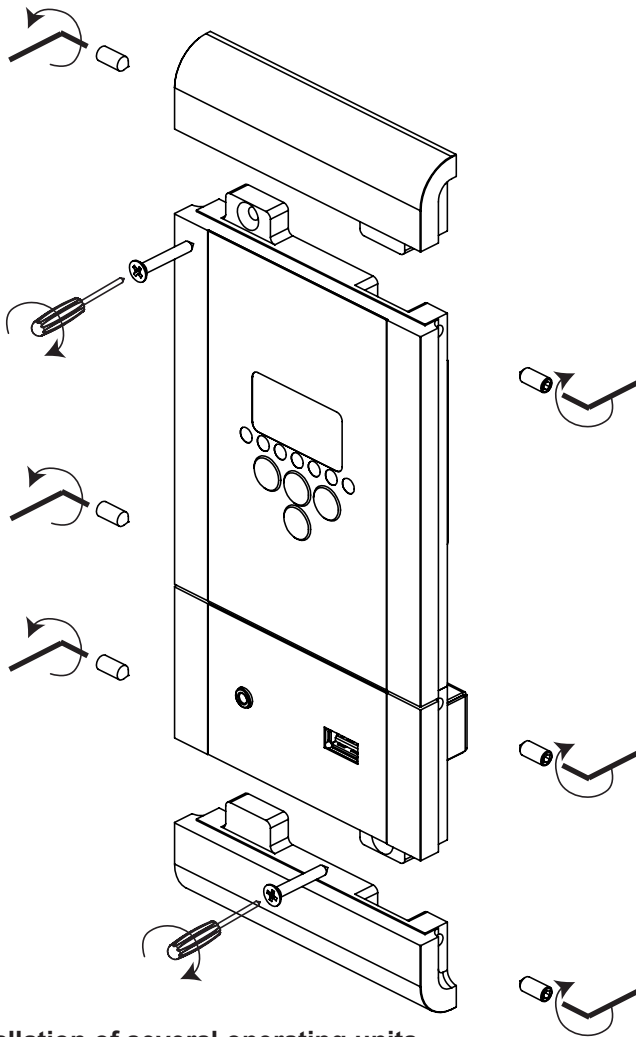
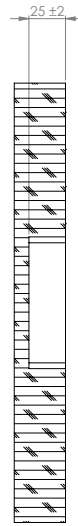
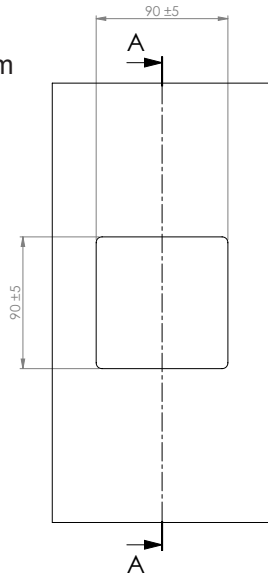


Fig. 4 Installation of several operating units

Recess for operating unit: saunacontrol+, infracontrol+, sound&light+, bluetooth+

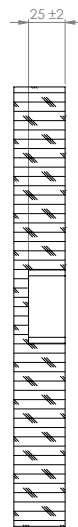
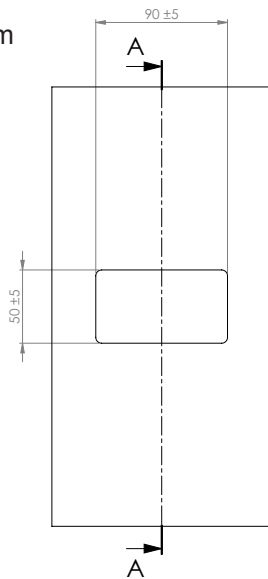
Dimensions in mm



SCHNITT A-A

Recess for operating unit: infracontrol mini+

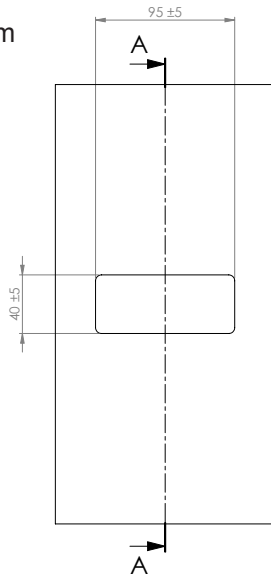
Dimensions in mm



SCHNITT A-A

Recess for operating unit: sound&light+ USB dock

Dimensions in mm



SCHNITT A-A

5. Technical data

Ambient conditions

Storage temperature:	-25 °C to +70 °C
Ambient temperature:	0 °C to 100 °C
Relative humidity:	max. 99% non-condensing

Dimensions of saunacontrol+, infracontrol+, sound&light+, bluetooth+

Dimensions (with cover panels):	110 x 195 x 38.5 mm
Protection type (protected against splashing water):	IPX4

Dimensions of sound&light USB dock+

Dimensions (with cover panels):	110 x 115 x 39 mm
Protection type (protected against splashing water):	IPX4

Dimensions of bluetooth+

Dimensions (with cover panels):	110 x 195 x 33 mm
Protection type (protected against splashing water):	IPX4

Dimensions of infracontrol mini+

Dimensions (with cover panels):	110 x 115 x 38.5 mm
Protection type (protected against splashing water):	IPX4



sentiotec GmbH | Division of Harvia Group | Oberregauer Straße 48, A-4844 Regau
T +43 (0) 7672/277 20-567 | F -801 | info@sentiotec.com | www.sentiotec.com