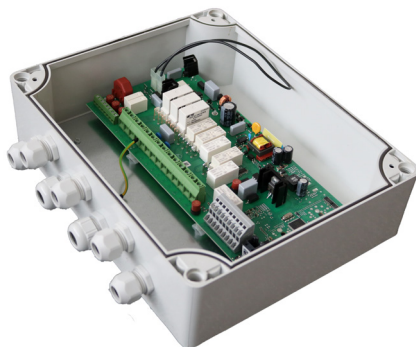


# Приложение к инструкции по монтажу и эксплуатации «Pro D»

## Блок управления сауной

### Pro D IP65

PRO-IP-D2 / PRO-IP-D2I / PRO-ID-D3 / PRO-IP-3I



Описание монтажа и эксплуатации компонентов см. в прилагаемом руководстве по эксплуатации «Блок управления сауной Pro D».

Для функционирования всегда требуется блок питания, панель управления и датчик нагревателя (панель управления не входит).



Разделы 4.1 «Монтаж блока питания» и 5 «Подключение к электрической сети» руководства по эксплуатации «Блок управления сауной Pro D» заменены инструкцией на следующей странице. Кроме того, необходимо установить внешний главный выключатель и внешний выключатель освещения (см. стр. 3)

#### **ВНИМАНИЕ!**

##### ***Повреждения устройства***

Для защиты блока управления сауной от водяных струй необходимо после работ по подключению блока плотно привинтить винтовые замки кабельных вводов и проверить их на герметичность.

- Обратите внимание «3. Технические характеристики PROD-IP65»

RU

## 1. Монтаж блока питания Pro D IP65

Чтобы установить блок питания, необходимо выполнить следующее:

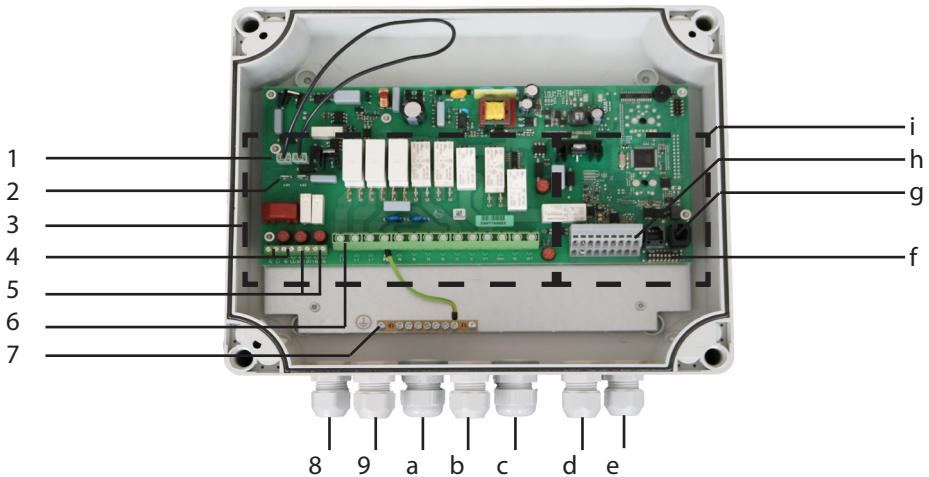
1. открыть корпус, ослабив винты крышки;
2. снять крышку с блока питания.
3. В 4 углах шасси можно прикрепить блок питания к поверхности.

### ВНИМАНИЕ!

Кабельные вводы не должны быть обращены вверх!

После завершения работ по подключению плотно закрутите винтовые замки кабельных вводов для обеспечения герметичности.

## 2. Подключение к электрической сети



- |   |   |   |   |
|---|---|---|---|
| 1 | Клеммы для подключения главного выключателя   | a | Кабельный ввод для кабеля нагревателя   |
| 2 | Клеммы для подключения выключателя освещения  | b | Кабельный ввод для кабеля испарителя  |
| 3 | Области подключения 230 В / 400 В   | c | Кабельный ввод для дополнительного выхода   |
| 4 | Клеммная колодка для осветительного прибора и вентилятора   | d | Кабельный ввод для дистанционного запуска, устройства защитного отключения и кабеля передачи данных RJ                        |
| 5 | Клеммная колодка для блока увеличения мощности  | e | Кабельный ввод для датчиков F1, F2-, FTS2-, для фольгового датчика и выхода для сигнала состояния                             |
| 6 | Клеммная колодка для подключения кабеля нагревателя, испарителя, источника питания и дополнительного выхода | f | Переключатель функций   |
| 7 | Шина заземления   | g | Шина RJ10 для панели управления   |
| 8 | Кабельный ввод для Главного переключателя, осветительного прибора, вентилятора и блока увеличения мощности  | h | Клеммная колодка для устройств защитного отключения, дистанционного запуска, выхода для сигнала состояния и проводов датчиков |
| 9 | Кабельный ввод для кабеля питания   | i | Область подключения низковольтного напряжения   |

## 2.1. Подключение внешнего главного выключателя

Главный выключатель не входит в комплект поставки.

1. Провести кабель подключения главного выключателя через кабельный ввод 8 в области подключения 230 В / 400 В 3.
2. Подсоединить кабель подключения к кабелям с клеммами для подключения 1, разъединив перемычку. Соблюдать инструкцию, прилагаемую к выключателю.

## 2.2. Подключение внешнего выключателя освещения

Выключатель освещения не входит в комплект поставки.

3. Провести кабель подключения выключателя освещения через кабельный ввод 8 в области подключения 230 В / 400 В 3.
4. Подсоединить кабель подключения к клеммам для подключения 2, используя кабели с разъемами, входящие в комплект поставки. Соблюдать инструкцию, прилагаемую к выключателю.

## 3. Технические характеристики PROD-IP65

### Условия внешней среды

Размеры (Ш x В x Г):	320 x 220 x 110 мм
Степень защиты:	IP65
Температура хранения:	от -25 °С до +70 °С
Температура внешней среды:	от -10 °С до +40 °С
Влажность воздуха:	макс. 95 % без конденсата